

מרכז מבקרים גני שרונה



פרוגרמה לאוצרות, תכנים והמחשה

25.11.2010

מבוא

בלב מתחם גני שרונה המשמר את המושבה הטמפלרית שרונה וקריית הממשלה הישראלית עתיד לקום מרכז מבקרים.

מרכז המבקרים יהיה מוקד תוכן ומוקד מידע למבקרים במתחם שרונה. מבנה מרכז המבקרים יציע המחשה חויתית להיכרות עם תולדות מתחם שרונה ועם מגוון הסיפורים הפרטיים והלאומיים המייצגים היבטים תרבותיים ותקופות רבות חשיבות בעת החדשה בארץ.

מרכז המבקרים יהיה חלון הראווה של המתחם, כלי להצגת הפרקים ההיסטוריים והאורבניים של המקום, ולהצגת פירות מפעל השימור רחב ההיקף - מפעל המייצג את תפישת גני שרונה כמקום שבו נפגשים עבר והווה למרקם עירוני פעיל ושוקק חיים.

מבנה מרכז המבקרים ברחוב מנדלר 14

לשעבר בית משפחת בלדנהופר הטמפלרית, לשכת שר המשטרה וספריית משרד ראש הממשלה



במרכז: בית בלדנהופר, ראשית המאה העשרים, ארכיון המושבה

המרכז ישכון בבית משפחת בלדנהופר (Baldenhofer) הטמפלרית ברחוב אלברט מנדלר 14. בית זה, בן שתי קומות מגורים ומרתף נבנה בגל הבנייה השני של שרונה הטמפלרית, בשלהי התקופה העות'מאנית, בידי קארל בלדנהופר, שרעייתו הייתה המיילדת של המושבה. המבנה מייצג את הבנייה הטמפלרית של התקופה ומכיל פרטים אדריכליים ועיטוריים אופייניים המלמדים על אורחות החיים בבית המשפחה.

לאחר הקמת המדינה פעלו בבניין לשכת שר המשטרה ומשרד המיעוטים. מאוחר יותר שכנה בבית ספריית ראש הממשלה.

בחירת מבנה זה לצורך הקמת מרכז מבקרים נעשתה מכיוון שזהו אחד משישה מבנים שבבעלות העירייה המיועדים לשימוש ציבורי, מיקומו במרכז מתחם גני שרונה והיותו מבנה אופייני לבית מגורים של משפחה טמפלרית.

שיפוץ המבנה דורש עמידה בקריטריונים המחמירים לשימור, הכוללים גם מרכיבי בנייה וריהוט מקוריים ושמירה קפדנית על חלוקת החלל הפנימית. סך השטח המיועד לתצוגה ותפקודים נלווים הנו כ- 260 מ"ר (ברוטו) בחלוקה פנימית של בית מגורים. שטח זה נפרש על פני שתי הקומות והמרתף.



בית משפחת בלנדהופר, ספריית ראש הממשלה, 1949

תפיסה רעיונית

קונספט – קווים כללים

מטרת מרכז המבקרים הינה לגולל את סיפורה של שרונה על ציר של התיישבות, מאורעות ותהפוכות באמצעים חזותיים והמחשתיים: בית טמפלרי שהפך למבנה צבאי בריטי בתקופת מלחמת העולם השנייה ולאחר מכן, עם הקמת מדינת ישראל, למבנה במתחם קריית השלטון הישראלית. זהו מסע בין מראות וסמלים המשקפים את מסלולה רב התהפוכות והאירוני של ההיסטוריה ומתמצת את תולדות מתחם שרונה כולו.

מסלול זה עובר בין פרקים של בנייה חלוצית ופיתוח חקלאי בשולי העיר לפרקים של שעות דמדומים וימי מלחמה. הבתים נבנים, משנים צורה וייעוד, מאוכלסים ומתרוקנים מיושביהם חליפות, במעברים חדים, כמעט בלתי יאמנו, המייצגים את הדרמות העומדות בציר מהלכה של ההיסטוריה המקומית בעת החדשה על רקע מציאות עולמית משתנה.



Sarona 1948—tempore mutantur

"שרונה 1948: הזמנים משתנים", קריקטורה מעיתון יהודי בגרמנית

מעברים בין שרונה ליפו ולתל אביב

ההיסטוריוגרפיה הישראלית על תולדות הטמפלרים, מייסדי המושבה שרונה, מתמודדת עם המתח הדיאלקטי שבין המבט הציוני המערך אותם כחלוצי הקדמה לבין הנסיבות ההיסטוריות שהביאו לקיצה של הקהילה בארץ. העשור הרביעי של המאה ה-20 מציין את דמדומי האפוס הטמפלרי, שהחל במהלכים דרמטיים בפרוץ מלחמת העולם השנייה ובא לקצו עם גירושם מהארץ של אחרוני הטמפלרים ב-1950. הגזרה הייתה תוצאה של התחזקות ההזדהות הלאומנית של רבים מבני הקהילה על חשבון אמונתם הדתית ואף הצטרפות חלק מהם לשורות השלוחה של המפלגה הנאצית בפלשתינה המנדטורית.

בכל העת, תל אביב צפתה בעין סקרנית אך גם בוחנת וחשדנית אל עבר המושבה הוותיקה, שרונה. ומנגד, מחלונות הבתים הפסטורליים של שרונה נשקפה העיר העברית החדשה שעלתה והתפתחה בקצב מסחרר ושנתה לחלוטין את פני הנוף ואת המציאות.

שינוי שמות וייעוד: משרונה, למחנה שרונה, מחנה יהושע, הקריה לאחר שגורשו הטמפלרים מהארץ הפכה שרונה למתחם צבאי בריטי וציר המתח סבב בסחרור המאורעות של ימי מאבק המחתרות בשלטון המנדטורי. בתקופה זו יזכרו: מבצעי ההגנה, האצ"ל והלח"י כהפגזת מחנה



בית בלדנהופר. שנות ה-30 של המאה העשרים

שרונה, ליל המשטרות, ההתנקשות במנהיג הטמפלרי גוטהילף וואגנר ועוד. לאחר עזיבת הבריטים היה המתחם למרכז חיול של ההגנה ולמחנה הצבאי הישראלי הגלוי הראשון, מחנה יהושע. בעת קום המדינה נקבע במתחם מקום מושבה של ממשלת ישראל ו"הקריה" הייתה למרכז השלטון הצבאי והמדיני של מדינת ישראל.

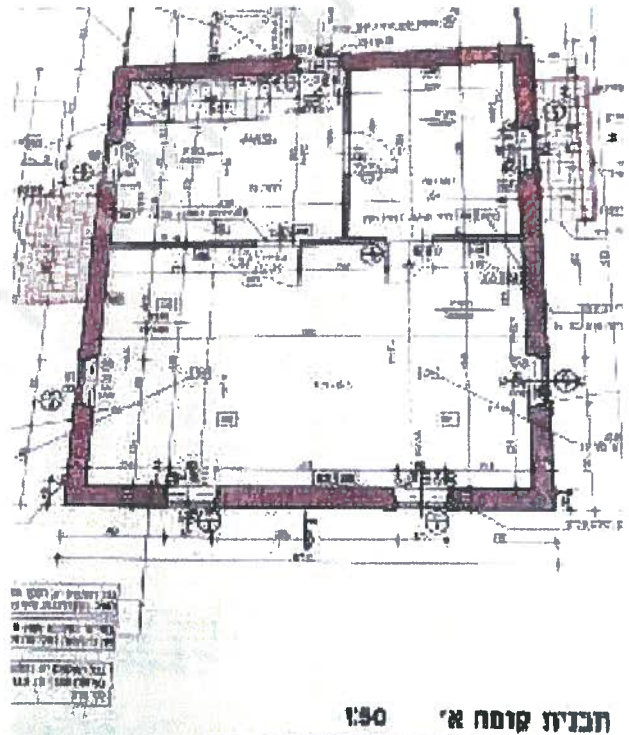
מסלול התצוגה

התצוגה תעבור בשני צירים אנכי-כרונוולוגי – מלמעלה כלפי מטה וציר אופקי בכל קומה המציג היבטים שונים של פרק הזמן ומורכבויותו. הרבדים יחפפו לעתים אלה את אלה כפי שהיה במהלך הדברים. המסלול יהיה חופשי אך במקצב קבוע שיחל בכל דקה-דקותיים ויקדם את המבקרים במסלול שימשך כ-20-15 דקות מעלייתם לקומה השנייה ועד לירידתם לקומת המרתף.

העלייה לתחילת המסלול בקומה השנייה תהיה באמצעות המעלית. אחדות מדפנותיה יכולות לשמש לתצוגה מקדימה כלפי פנים וחוץ, -- מעין "סולם זמן".

המבקרים יגיעו במעלית היישר לקומה העליונה שתוקדש למושבה הטמפלרית שרונה ותיוצג במקצב של אכלוס ומגורים: חדרי בתי החקלאים (1871-1917), הגליה (1917-1921), אכלוס מחודש כאשר החדרים משנים את קווי עיצובם לבינלאומי (1921-1939), גירוש (1941-1950) והפיכת בתי המגורים לחלק ממתחם צבאי.

חומרי התצוגה יכללו שימוש סמלי בהעתקי ריהוט, כלים, אלבומי תמונות (דיגטליים ואחרים) וחפצים המייצגים את רוח התקופה ואת אופי הקהילה הטמפלרית בשלהי המאה ה-19 ובראשית המאה העשרים. חלק מהחלונות או חלונות מדומים יציגו מבט לעבר, באמצעות

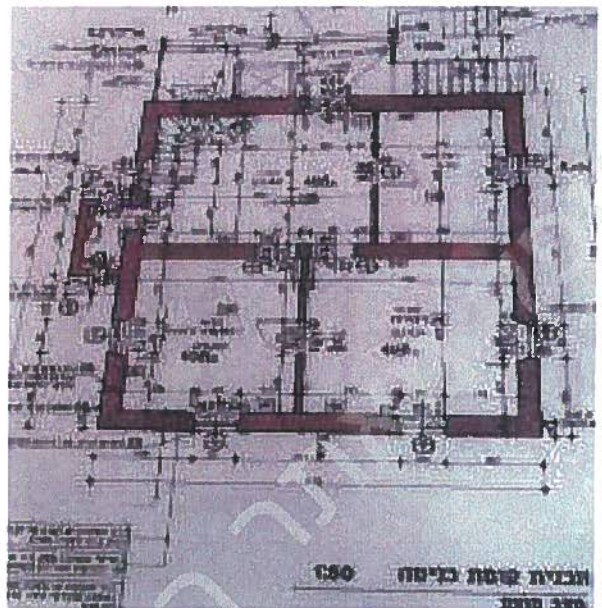


הדמיות על פי תצלומים היסטוריים. במעבר בין שתי התקופות העיקריות יעברו המבקרים באזור ביניים, שבו יוזכר הגירוש בשלהי מלח"ע הראשונה ואזור ריק, בעל אופי קודר ובו מיצב המציג את המעורבות של בני הקהילה בפעילות המפלגה הנאצית. המסלול בקומה זו יסתיים במעבר למתחם צבאי בריטי.

מעברים: מעברים בתוך המסלול בקומות או ביניהן (במעלית או באזור המדרגות) יוקדשו לביטוי הרעיון של שינויים ומעברים בתולדות הבית. במקום מרכזי בין הקומה הראשונה לשנייה תוצג באופן שיקבע בהמשך, הקריקטורה "זמנים משתנים".

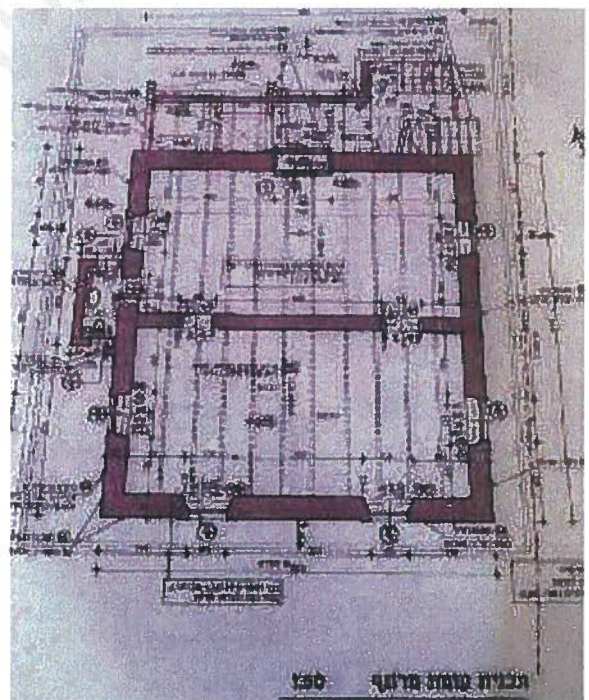
קומת הכניסה תוקדש בחלקה לתקופת השלטון הבריטי, טרם מדינה והמתחרות ובחלקה האחר להתהוות קריית הממשל הישראלית וסמלי הריבונות, והמחנה הצבאי.

הצעה לעיצוב החלק המרכזי של התצוגה בחלק מקומה זו: מבנה משוחזר של ספריית ראש הממשלה שפעלה בבניין, שישימש בפועל כ"ספרייה" ומרכז מידע שיכיל תצלומים, שרטוטים של מבצעים צבאיים, סרטים ומוצגים – שימוקמו בפורמטים סטטיים או דיגיטלים בתוך המסגרת



העיצובית של הספרייה: קלסרים על מדפים, שולחנות וכו' מאזור זה תהיה יציאה אל אזור מעבר חיצוני וממנו אל קומת המרתף.

קומת המרתף, שבה מתאפשרת גם התכנסות קהל רב יותר, תסכם את תהליך ההשתנות על ידי הקרנת נקודות מבט תיעודיות המתחלפות במקצבים שונים מול עיני המבקרים ועוטפות אותם בחלל. המבקרים יעמדו במרכזו של חלל כשסביבם הקרנות היקפיות המציגות את מראה הסביבה המשתנה כהאצה של סרט הזמן: מהשדות המקיפים את המושבה שרונה, לגדרות המתחם הצבאי הבריטי והישראלי, למבנים ההופכים למשרדי הקריה ועד למגדלים הקמים בפרויקט הנוכחי.



מיצג זה יכיל תיעוד חזותי מקסימלי של מראה

המתחם כולו ושל פרטיו: מבנים, אתרים, פרטים.

בקומה זו יש לבחון מערכת שילוב מרכז מידע, הקרנות מדיה ואמצעי המחשה ואוריינטציה אחרים שישימשו את המתחם כולו - תחת מגבלות תנועת הקהל במקום.

תפיסה המחשתית

הבית על רבדיו השונים יעסוק בשלוש תקופות/ נושאים מרכזיים מראשית הקמת המושבה שרונה ועד ימינו:

- המושבה הטמפלרית
- טרם מדינה וקריית הממשל הישראלית
- שימור והתחדשות אורבנית

המכלול יוצג מתוך ראייה תכנונית, אוצרותית ועיצובית מאוחדת ואולם כל נושא יוצג בשפה ייחודית הנובעת ממאפייניו התכניים והצורניים.

המסלול בבית יציג את פנים החדרים המשתנים בין פרקי הזמן. כל מהלך הדברים ישתקף במבטם של יושבי הבית לדורותיהם וסוגיהם וכך גם המציאות הנראית מחלונם. התפיסה האוצרותית רואה את מבנה מרכז המבקרים כרכיב מרכזי אך מודולרי במכלול הביקור במתחם גני שרונה. מרכז המבקרים ישמש נקודת עוגן מרכזית הנמצאת במרכזו של ציר המשלב את מסלול הביקור והסיוור באתרי שרונה וישלים In doors את תצוגת החוצות של העתידית הרואה בבתי שרונה ובמרכיביה האדריכליים ובאתריה ההיסטוריים נדבך מרכזי של התצוגה. המרכז יוסיף ויעשיר במידע והמחשות ויקשור את פרטי המכלול לסיפור ההיסטורי של המקום על תקופותיו.

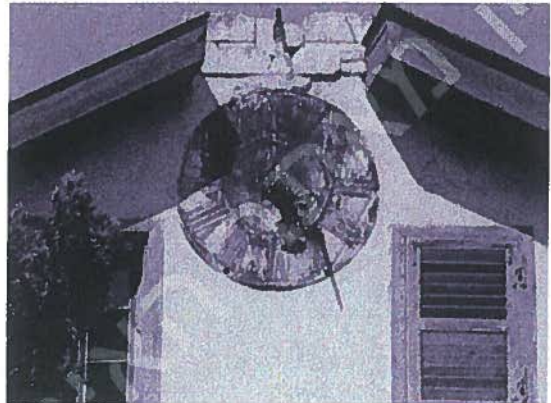


פנים בית טמפלרי – בית ונוס, שנות השלושים במאה ה-20

אופי מרכז המבקרים יהיה של מרכז המחשה פתוח וכעקרון לא יוצגו בו חפצי מקור המצריכים אמצעי שימור וביטחון מיוחדים כגון נייר. במידת הצורך יוכנו העתקים ויעשה

שימוש מושכל וייעודי באמצעי המחשה שונים. פריטים שאינם דורשים תנאי שימור חריגים ישתלבו בקו המינימליסטי של עיצוב החדרים. אוסף משמעותי שכזה נמצא בידי המשמר שי פרקש וכולל חלקי ריהוט וחפצים מכל התקופות בשרונה. עם זה, מכיוון שלמרכז יגיעו מן הסתם מסמכים שנאספו בשנות השיקום או נותרו בידי אנשים פרטיים, יש להקדיש מחשבה לאחסונם ושמירתם בתנאי שימור נאותים במרכז המבקרים או באוסף מיוחד בארכיון העירייה (מומלץ).

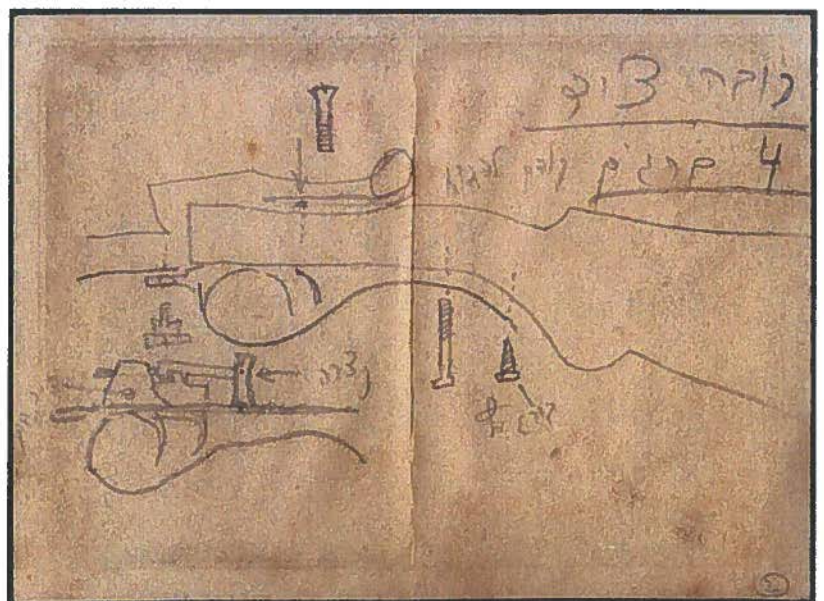
התערוכה תכלול מרכיבים שניתן יהיה לעדכנם בחומרים חדשים או משתנים (באמצעים דיגיטליים או מוצגים) שירעננו את התצוגה.



שעון בית הספר, לפני שיפוץ

לאור השטח המצומצם, שאינו מאפשר שהייה ארוכה של מבקרים באתר, יתורגמו התכנים למסלול היסטורי-חזותי.

למשל, המרחב הטמפלרי יומחש דרך הדימויים הנעימים והרכים של חדרי בית פסטורלי, לאורך התפתחות התרבות המודרנית המוצגת על ידי הסגנון הבינלאומי ועד לייצוגים הנוקשים של ימי מלחמת העולם השנייה, הנאציזם, תקופת המאבק ומלחמת העצמאות. הפיכת הבתים הפרטיים לשטח צבאי ולשדה מלחמה ולאחר מכן שימוש בחדרים כמשרדים אפרוריים. אפילו המתחם נוגע בסוגיות עכשוויות של פיתוח מול שימור במרחב האורבני.

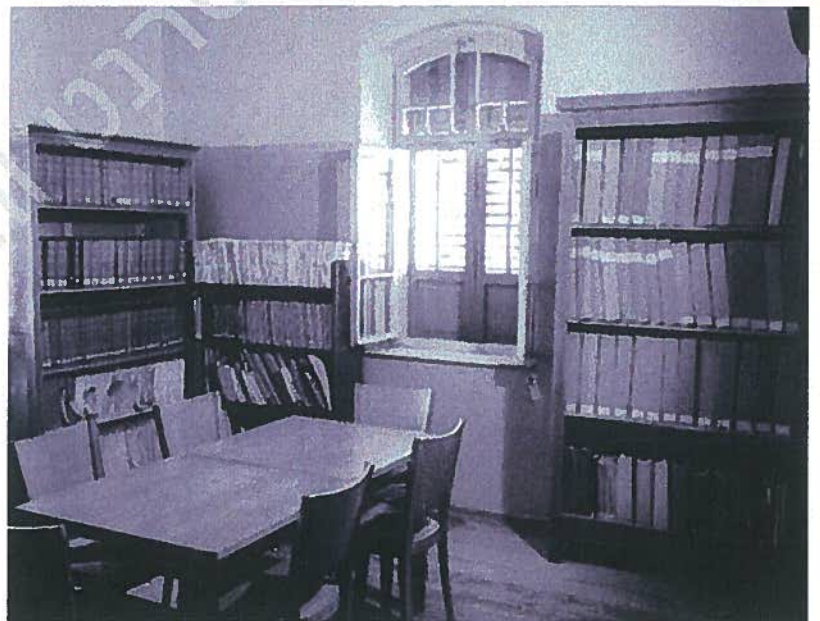
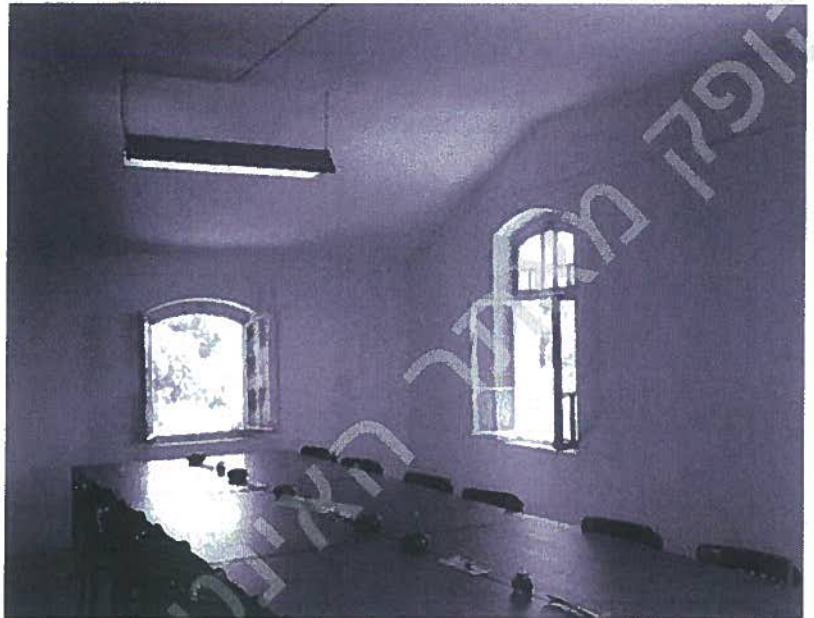


התקופה הפוסט-טמפלרית מציגה את החלל כאזור צבאי. השפה העיצובית חייבת להשתנות במידה דרמתית: אביזרים וסמלים המצביעים על המשטר הבריטי ובהמשך, על

מתחם במציאות היסטורית משתנה: שרטוט כלי נשק בגב תווית מסחרית טמפלרית, 1948, מאוסף צבי האזור

הלאומיות הישראלית. עיצוב פנים רגיש ובעל דמיון ידגיש את ההבדל שבין בית מגורים לבין משרד צבאי, ללא תפאורת-רהיטים מוגזמת אשר תגרע ממרחב השיטוט של המבקרים ותהיה חזרה נדושה על אלמנטים ידועים.

הספרייה וחדר קריאה (מימין)
בספריית ראש הממשלה, 1949



כל אלה מרכיבים טקסט חזותי המייצג באופן חד וברור את צירי המתח הניצבים בבסיס הסיפור והם יתורגמו לשפה מוזיאלית ברורה ונקייה. ברקע, מבעד לחלונות, ממשיים או סמליים, יוצגו במקביל למתרחש בשרונה ובחדריה, ההקשר ההיסטורי וההתפתחויות במרחב העירוני של תל אביב - באמצעות הקרנה תיעודית.

תכולת מבקרים

- **בסיור בזרימה חופשית תתאפשר קיבולת של 45 מבקרים בעת ובעונה אחת בכל קומה. בחללים הקטנים שבבית לא תתאפשר הדרכה פרונטאלית של קבוצה.**
הדבר דורש התייחסות מיוחדת בבחירת התכנים, ההירארכיה וסדר הצגתם בהתאמה לתנאי המבנה ולאופיו, והמבקרים יכנסו למעשה לבית מגורים שבו ההמחשות המודרניות ישולבו במתווה המקורי.
- מערכת שליטה / בקרה על כמות הנכנסים. הכניסה למבנה תהיה ע"י המעלית החיצונית. את מערכת הבקרה ניתן להתקין במקום היציאה מהמבנה, שתשלוט על תנועת המעלית.
- תיחום הכניסה. לא ניתן יהיה לאפשר כניסה שלא דרך המעלית. על כן צריך לדאוג שפתח היציאה (מקומת המרתף) יהיה חד-כיווני (החוצה). את הכניסה למעלית צריך לתחום בכרטיס מעבר או בדרך אחרת (שוער / שער כניסה / שער מסתובב).

סירקולציה

הביקור יתחיל בקומה העליונה – הגעה באמצעות המעלית החיצונית בקבוצות של 8-10 איש. משם, בגרם המדרגות הפנימי הקיים, לקומת הכניסה. אין מעבר פנימי בין קומת הכניסה לקומת המרתף. המעבר יהיה ממרפסת הכניסה, במדרגות אל המרתף. המדרגות יהיו חסומות למבקרים שלא הגיעו מתוך המבנה עצמו. מקומת המרתף – דלת יציאה חד-כיוונית. נכים יוכלו להשתמש במעלית למעבר מקומה לקומה.

הגדרות למעלית

עלייה אוטומטית ממפלס הרחוב אל הקומה העליונה. אפשרות לעצירה בכל קומה (כולל מרתף), באמצעות לחיצה על כפתורים. מועד עליית מעלית לקומה עליונה לפי בקרה ביציאה מהמבנה.

אופי הביקור

מרכז המבקרים יאפשר זרימה חופשית של קהל, ללא הדרכה. התצוגה תהיה קצבית, ולא תידרש שהייה ארוכה במקום אחד, כדי לא ליצור פקקים בחללים הקטנים של המבנה. בקומת המרתף, שהיא מרווחת יותר משתי הקומות שמעל, תתאפשר תצוגה יותר גמישה מבחינת השהות בה.

קבוצות שיגיעו בליווי מדריך יוכלו להתכנס ברחבה חיצונית לפני או אחרי הביקור במבנה. כן, הרחבה תאפשר וויסות מבקרים בזמני עומס ותספק אינפורמציה מקדימה על המקום, המתחם וההיסטוריה (לדוגמא – דגם תלת ממדי של המתחם בתקופות שונות). ישנה אפשרות (עתידיית) להעשיר את הביקור בעזרת audio-guide ואפליקציות לטלפונים חכמים.

שפות הכרחיות לטקסטים בתצוגה: עברית, אנגלית, ערבית

תפקוד מרכז המבקרים במכלול מתחם גני שרונה

הבית נמצא בלב האזור לשימור ועליו להשתלב באופן מודולורי בכל אפשרויות הביקור והסיור העתידיות במתחם: ממבקרים בודדים, תיירים או מבקרים אקראיים שיגיעו למתחם לצרכים אחרים ועד לקבוצות תיירים, מתעניינים, תלמידי בי"ס, חיילים, משתלמים וכו'

ההמלצה הינה כי הכניסה למרכז המבקרים תהיה בתשלום או תחת בקרה אחרת, לכן יש לתחום את מתחם המבנה בדרך כלשהיא (ללא גדר) ולייצר עמדת מודיעין, קליטה וכירטוס. במתחם זה יוקצה גם אזור למבנה שירותים.

בחללים הקטנים שבבית לא תתאפשר הדרכה פרונטאלית של קבוצה. יתרה מכך, גם בסיור בזרימה חופשית לא תתאפשר קיבולת של יותר מ-45 מבקרים בעת ובעונה אחת (שווה לקבוצה באוטובוס). הדבר דורש התייחסות מיוחדת בבחירת התכנים, ההירארכיה וסדר הצגתם בהתאמה לתנאי המבנה ולאופיו, והמבקרים יכנסו למעשה לבית מגורים שבו ההמחשות המודרניות ישולבו במתווה המקורי.

ערכי שימור, שעשויים להיתפס על ידי אחדים כמגבילים, טומנים בחובם פוטנציאל רב בכל השימושים. דווקא ראיית המרכז כמוקד וציר על מסלול הנפרש על פני מתחם גני שרונה כולו על בתו וגניו מרחיבה את שטחי הביקור וההתכנסות אל מעבר לגבולותיו הצרים של הבניין ומגדירה תצוגת חוצות- מוזיאון פתוח הכולל את בתי המושבה ואתריה, שהסיור ביניהם יהיה בשטחי חוץ ופנים נגישים לציבור.



גני שרונה – תצוגת חוצות

כדי לבסס את מקומו של מרכז המבקרים ולהעצימו על אף מגבלות השטח, יש לראותו מראש כחלק מתכנית כוללת המעמידה אזורי התכנסות, ביקור, חוויה בגנים הציבוריים ומגיעה לשיאה בשלושה מוקדים מקורים: האחד- מרכז המבקרים העומד במרכז שלב תכנוני זה, השני חדר המכונות של בית הבד ובו ניתן יהיה לראות את המודרניזציה שהכניסו הטמפלרים לארץ ותרומתם להתפתחות התעשייתית והחקלאית שהשפיעה על החלוצים שהקימו קיבוצים ומושבים, והשלישי המעבר התת-קרקעי בין היקב למזקקה, שהוא, למרות המגבלות בתנועת קהל וסוגיות הקשורות להתקשרויות עם הזכין - האתר בעל הפוטנציאל ההמחשתי והחוויתי המשמעותי ביותר ומייצג באופן מקורי ורב רושם את כל התקופות המרכזיות של המתחם: המושבה הטמפלרית, טרם מדינה, הקמת צה"ל, ראשית המדינה. מכלול ההמחשה במתחם, כולל השילוט ותצוגות החוץ כולן יתוכננו בראייה תכנית ועיצובית מתואמת ואחידה ברמת המעטפת הכללית והאוריינטציה. כל פרק או תקופה יבוטאו בהתאם לשפה העיצובית ולמקורות ההשראה ההיסטוריים הנובעים ממאפייניהם הצורניים והתכניים. בשלב זה, תתייחס התכנית למוקדי ביקור ותצוגה זמינים במרחב תצוגת חוצות גני שרונה:

א. מסלול היסטורי גני שרונה – שילוט והמחשה

תצוגת החוצות שתכלול מסלול משולט היסטורי ואתר התכנסות והמחשה תהיה מוקד מרכזי שיעמוד במקביל ובהשלמה למרכז המבקרים.

המוצגים הבולטים הם בתי המושבה המשומרים, שראוי שיזכו להצגה חדשנית במסגרת מוזיאון חוצות גני שרונה. הבתים נקבעו לשימור תוך הצגתם בדגש תקופת המושבה הטמפלרית ואולם מרכז המבקרים ותצוגת החוצות ידגישו במידה שווה את סיפורו של המתחם טרם מדינה ובהיותו קריית הממשל הישראלית ואת מקומו בפרק ההתחדשות האורבנית של העת האחרונה.

בשטח פתוח שייבחר במרחב ציבורי יקבע אזור התכנסות והמחשה ובו יוצבו שני דגמים של המושבה הטמפלרית שרונה ושל הקריה בעשור הראשון למדינה. באזור זה יהיו פינות מוצלות ואפשרות להתכנס מול כל אחד מהדגמים. אזור זה יהיה למעשה אולם החוץ של מרכז המבקרים וייתן מענה להתכנסות ולהדרכת קבוצות.

ב. הבאולינג

חדרי הבאולינג יפתחו לאולם אחד שימש בתפקוד המקורי ואילו חדרים משני צדי הבית יוקדשו לשימושים ציבוריים כגון סדנאות אמנים ו/או תצוגות מתחלפות. חלל תצוגות מתחלפות הוא חיוני כהשלמה למרכז המבקרים ולמסלולי השילוט שהם קבועים. בחללים יוצגו תערוכות המתייחסות בהיבטים אמנותיים או היסטוריים לתולדות המתחם ולמציאות העכשווית שלו.

ג. אתרים לשימור – מוצגי חוץ

מוצגים מיוחדים כגון חדר המכונות במבנה "בית הבד", בית העם, בית הספר, אנטנת התח"ל, שעון בית הספר וכו' יזכו לשילוט והמחשה. היקף ההתייחסות אליהם תיקבע על פי האפשרויות בשטח, החל מהפעלה במסגרת פעילות יזם (בבית הבד), פינת המחשה או ישיבה וכו'.

